



社会福祉法人太陽会広報誌

# OHANA

Quality of Lifeへの貢献

2010  
vol.29

新春号

OHANA

新春号

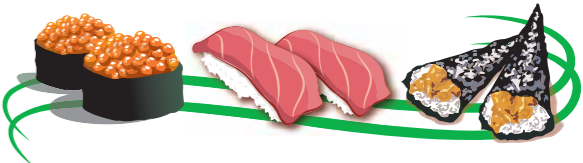
2010  
vol.29

発行責任者/太陽会経営管理本部総務部長 佐藤宏昌  
発行担当者/広報委員: 井上・出口・高橋・三浦・江口・三好・在原  
印刷/編集協力/角アラサー印刷

社会福祉法人 太陽会

T 296-0124 千葉県鴨川市大幡1222-1  
TEL 04(7098)1000 FAX 04(7098)1002

## ケアハウス まんぼう



### とぎり寿司の日



「ハイ、うらっさー」と威勢の良い掛け声で始まった寿司バイキング。  
毎年、この時期になるとまんぼうでは、芋煮会を開催していたが、今



年は何か違ったイベントを行ってご利用者に喜んでいただくことと思い企画したのがこの寿司バイキングだ。  
当日は寿司職人に来ていただき7種類のネタを用意し、ご利用者の好物を目の前で握ってもらった。  
マグロやイクラ、あなごなどはやっぱり人気があり何回も同じ物を注文するご利用者が多くすぐに品切れになってしまった。  
「お寿司屋さんに来てくれるようで、贅沢な気分だ」  
「やっぱりお寿司は美味しいですね」などと喜ばれていた。「食堂に職も立ってって雰囲気があつて良かったよ。」と言ってくれた方もいた。普段は少食なご利用者達だが、中には一人で30個以上も召し上がった方もこの職員も驚いてしまった。



## 飛躍邁進

若の里関が  
会場を揺るがす

### 平成医新 <年頭の挨拶 太陽会理事長 亀田信介>

- めぐみの里 ..... 第22回 敬老会
- しあわせの里 ..... 秋の大運動会
- らんまん ..... 施設外作業で「工賃アップを」
- 安房地域医療センター ..... 検診・健康診断・人間ドック

- たいよう ..... たいよう宝さがし
- まんぼう ..... にぎり寿司の日
- ひだまり
- みんなの広場
- めぐみの里クラブ活動

中核地域生活支援センター

## ひだまり

《お問い合わせは...》  
☎04(7098)2900  
hidamari@i-hidamari.com  
http://www.i-hidamari.com

### 行事予定

- 1月。初詣  
。外食デー
  - 2月。節分
  - 3月。外食デー
- 《お問い合わせ》  
ケアハウス まんぼう  
☎04(7099)1331

俳句

☆すしの香や 食堂に笑顔  
冬日差す

☆子供山車 施設慰問  
秋祭り

鈴木 操

### 「みんなの広場」めぐみの里クラブ活動

めぐみの里では、書道、生花、カラオケ、童謡、ビデオと5つのクラブ活動を行っている。  
童謡クラブでは、ボランティアの協力で懐かしい童謡をオルガンの音楽にのせてキレイな歌声が響いている。入所される前からも趣味で行っていた方はもちろん、入所されてから初めて行う方など一つひとつのクラブ活動を各々で楽しみ生活の潤いになっている。  
ボランティアの皆様には感謝の気持ちでいっぱいです。これからもよろしくお願致します。



### 編集後記

太陽会のタイムリーな話題をお伝えできるよう、広報委員一同励んでいます。  
本年も平和で幸福な一年でありますようにお祈り申し上げます。



☆ヒント☆ 日露戦争勃発の年生まれです。

人間国宝級  
11月吉日。めでたく誕生日を迎えられたご利用者。  
この肌のハリ  
いくつに見えますか？

# 介護老人保健施設 たいよう

たいよう宝さがし編

いつでも笑顔で好き嫌いなく何でも食べて何事にも感謝の気持ちをお忘れずに穏やかに過ごす事が健康の秘訣なのかなと思う。



お孫さん手作りのパースティックケーキ

歴史が得意でない方の為に正解を！。この方、なっ、なんと…  
**祝 105歳 鎌田さく様**  
本人に話を聞いてみました。  
「エへ。どうも。みんなが祝いに来てくれたよ。いつの間にかそんなに歳とったんだねえ。」  
是非聞いてみたいことが。健康の秘訣は？  
「そんなの、わからないよ。」  
「う〜ん、では質問を変えて。好きな食べ物？」  
「何でも食べるよ。でも、うなぎだけはごも…(笑)。」  
「いつでも笑顔ですね。」  
「腹を立てる事もないから。みんなが良くしてくれて感謝してるよ。」

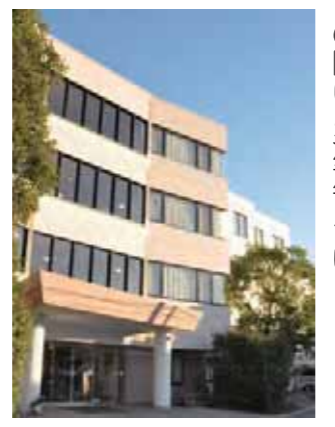
職員宅の押入れより発掘されたマレンジ。昭和40年代、子供達、憧れのおもちゃである。  
これを見たご利用者は、「昔、子供に買ってあげた」と懐かしむ声が聞かれた。  
肝心の焼き上がりは  
というところ…。  
現代の文明の利器  
勝利！



ママレンジ

**お宝鑑定へ**  
本日デイケア。おやつメニューは、自分たちで作るホットケーキ。みんなでホットプレートを囲み焼く係り、デコレーション係りと分担して楽しく作っている大きな輪とは別に端の方で数名こっそりと…。  
**憶えていますか？**

**行事予定**  
1月。お正月・初詣  
2月。節分  
3月。ひな祭り会・お花見外出  
4月。お花見外出  
5月。ピクニック外出  
6月。運動会  
お近くにお越しの際は、是非足をお運び下さい。  
※予定が変更になる場合もありますのでご了承下さい。  
**《お問い合わせ》**  
介護老人保健施設 たいよう  
☎04(7093)7711



**笑顔詰まった宝箱**  
平成7年5月1日。たいようが開設され14年が経過し施設の外壁は、風雨、塩害により当初のオレンジ色から年月と共に変化してきていた。約3ヶ月をかけ外壁工事が行われ、このほど無事完成した。  
以前と色が変わっているのをお越しの際はご注意下さい。

## 社会福祉法人 太陽会の使命

### Quality of Lifeへの貢献

私たちは、全ての人々の幸福に貢献するために、常に愛とホスピタリティーの心を大切にし、ゆとりある理想社会の創造を使命とします。

#### 《基本理念》

- 1、ご利用者の『生命の尊厳』と『人権の尊重』を最優先します。
- 2、職員は『信頼と尊敬』の心を持ち常に『研鑽と人間的成長』に努めます。
- 3、ご利用者との『相互理解』を深め『信頼と共生』を価値観とします。
- 4、地域社会への『参加』と『貢献』を奨励します。

## 太陽会新年挨拶 明けまして おめでと〜うございます



太陽会理事長  
亀田 信介

**平成 医 新**  
世の中は、無血革命による平成維新の様相を呈しています。医療、介護分野においても、医療費抑制策の転換、官民格差の是正、国際化などが始まるつとじています。勿論、急激に変わる訳ではなく、ある程度の期間が必要ですが、方向性が大きく変わったことは確かです。世界的な不景気の中、日本の有効求人倍率も0.5を切っており、雇用問題は深刻です。一方、長寿化による医療、介護ニーズの増大にサービス提供が追いつかず、医療崩壊や介護地獄といった言葉が作られるほどの社会問題となつていきます。実際医師や看護師、介護福祉士の有効求人倍率は2倍から6倍と非常に高く、人的資源の不足は深刻です。この様に、急激な長寿化による価値観や需要の変化と現

在の経済産業構造の間には、明らかにミスマッチが生じています。様々な経済学者が、現在最も取り組むべき重要課題として、くちをそろえて雇用問題をとりあげておりますが、具体的な対策については、明快な答えを持っていません。  
戦前は鉄が、戦後は家電や自動車産業等の製造業が日本の経済と雇用を支えてきました。つまり今までは、日本の技術と勤勉さが世界の工場としてのブランドを築き、内需とともに、外需により日本経済は発展してきました。しかし、大量生産、大量消費の時代は終わり、環境破壊が世界の最重要課題として位置づけられ、長寿化により健康が国民の最大関心事となってきた現在、社会システムの抜本的改革を行うことが不可欠です。医療や介護は、まさに内需そのものです。そして人の活動こそが商品です。つまりあらゆる状況から今後医療介護分野が、経済活動の最大セクターとなることは明白です。確かに医療や介護には、倫理的問題を始め、今までの産業とは違つた多くの課題や役割があります。しかし、今後は医療や介護をコストではなく産業として捉え育成してゆくことが、素晴らしい長寿社会に繋がるのではないのでしょうか。

# 安房地域医療センター

## 総合検診



安房地域医療センターでは、地域住民の皆様や企業へお勤めの皆様を対象とした様々な健康診断を実施しており、これについてご紹介します。

住民検診事業は地域住民の皆様へ健康の増進と疾病の早期発見を目的として、4市町の行政、安房医師会と協力し、毎年4月～11月の間、各市町の検診会場へ出張して行う検診です。

当初は胃部レントゲン検査のみ行っていました。尿検査や血液検査、眼底検査や心電図検査等も一緒に実施可能となり、それに伴って「総合検診」と呼ばれるようになりました。昨年より施設検診が追加され、総合検診の時期に受けることが出来なかつた方も、病院で同じ内容を受けられるようになっていきます。

## 企業健診

お申し込みについては対象者の方へ、各市町の担当課より毎年ご案内しています。

住民の方と違い、企業へお勤めの方は労働安全衛生法・労働安全衛生規則という法律・規則により、健康診断の実施が定められています。

一般的な労働者の方の健康診断は、1年以内に1回、決められた内容を実施する事になっていますが、特殊な業務や夜勤等を行っている方などは、さらに細かく健康診断の内容や実施間隔も決められています。また、当センターで健康診断を実施する他に、会社に来て実施してほしいという要望の企業もあります。そのような企業で働く方々の健康診断の実施方法については、ご担当者からの相談や要望など、様々なニーズに出来る限りお応え出来るような体制を整えてあります。



胃部集団検診車

## 人間ドック

人間ドックとは、通常の健康診断よりも詳細な検査をおこなう健康診断です。健康保険は利用出来ず、窓口では通常実費でのお支払いになります。

当センターのオリジナル人間ドックは1日(日帰り)ドック・1泊2日ドック・通院2日ドック・脳ドックというコースがあります。

1日(日帰り)ドックは、身体測定・尿検査・便検査・血液検査・胸部レントゲン・胃部レントゲン(胃内視鏡)・腹部超音波検査・視力・聴力・眼底検査・眼圧検査・心電図検査・肺機能検査、診察を行います。午前中のうちに結果説明まで可能です。

オプションで大腸内視鏡検査・メタボリックシンドローム健診・甲状腺検査・乳がん検査・肺がん検査・子宮がん検査・前立腺がん検査・骨粗しょう症検査を用意しています。

1泊2日、通院2日ドックは1日(日帰り)ドックの内容に大腸内視鏡検査を加えたものが基本となっています。

脳ドックはMRIによる画像診断と血液検査、またはMRIによる画

# 特別養護老人ホーム めぐみの里 第22回 敬老会

## 目指せ！百歳！！

9月19日(日)晴天の中、めぐみの里で22回敬老会がとり行われた。今年はいんぷるエンジンの感染予防の関係でご利用者と職員のみでの会となったが、最高齢者(98歳)1名をはじめ、卒寿3名、米寿5名、計9名の方々に、めぐみの里より、これまでの功績を称える『敬老賞』として表彰状を贈った。



## イッパツ笑タイム

一昨年から取り入れた職員による催し物も小規模ながら行われ、今年も盛大だった。お祭り好きの職員が集まって演奏した『祭り太鼓』、個性豊かなメイクと衣装をまとった面白おかしく踊られた『ごじょうすくい』に、会場は拍手喝さい。多くの笑顔がこぼれていた。



## 復活

前号で紹介した『めぐみの里の唄』が10数年ぶりにご利用者の前で披露された。当時のこの唄を知ることが出来るが、熊谷施設長のギターで奏でられた音色と唄声は、どこか懐かしく皆の心に響いていた。『これから唄っていきなさい』という声も聞かれていた。



## 待ち遠しい春



目が行われ、なかなか取れないパンに悪戦苦闘。また、お互い真っ白になった顔を見合わせ、笑いがたえなかった。

大幡の山々が望める一角に、デイサービスの皆様の『みんなで作った野菜を食べたい。』という要望から、農家である数名のご利用者や職員が作った小さな畑がある。雑草で荒れていた土地を鍬で耕し、そこにブロッコリーと芽キャベツを数株植えた。寒い季節を乗り越え大切に育てられて成長していく野菜たち。今から春の収穫を楽しみにしている。



## どっちが好み？

11月上旬、徳島の鳴門金時芋と鹿児島安納芋を取り寄せた。粉殻を盛り煙突を立てる昔ながらの方法でジワジワと芋を焼いていく。たくさんふき出す煙にゴゴゴと咳き込みながらも、皆さんが大好きな芋の焼き上がり待っていた。



途中で火が消えるハプニングも、そこはおばあちゃんの知恵袋。せつせと小枝をかき集め、粉殻の上から焼いていく作戦は見事に成功。

「この芋は美味しい。」と皆様の笑顔もホクホク。食べ比べの軍配はつけられずに初めて食べる2種類の芋の味を楽しまれていた。



## 注意を！

季節性インフルエンザの時期になり、今年も新型インフルエンザの猛威が懸念されています。皆様健康に過ごされることをめぐみの里職員一同願っております。

像診断のみを選択していただき、実施します。個人でのお申し込みの他、企業で年齢に応じて実施する人間ドックの内容に合わせてアレンジを加える事も可能です。



健診ラウンジ

「お問い合わせ」 ※健康診断・人間ドックのご相談、お問い合わせは、左記までお願い致します。 安房地域医療センター 公衆衛生部 健診室 ☎0470(25)5120 FAX 0470(25)5045

# 障害者支援施設 しあわせの里

目指せ! 1等賞!!

# 秋の大運動会



秋も深まりを見せてきた9月24日、しあわせの里施設内において、運動会が行われた。  
競技はご利用者参加のパン食い競争と職員による飴食い競争。

普段は和やかな雰囲気のご利用者もこの日はやはりアスリートの顔つきに。互いに応援しながらスピードを競っていた。ゴールした後は餡子たつぷりのあんパンを互いの健闘を讃え合いながらおいしそうに頬張っていた。  
続いて行われた職員による飴食い競争。粉の中に顔を勢い良く顔を突っ込んで顔中粉だらけにしながら飴を拾い出す。中にはその職員の顔を押し付けてさらに真っ白にしている



ファイト!!  
パン食い競争の始まりだ~!!



1等とったよ!!



## ボランティアさん いらっしゃ~い!!

しあわせの里ではご利用者の生活のサポートをして下さる方を募集しております。興味のある方、お待ちしております。  
担当 川名

た。その光景が職員・ご利用者の笑いを誘っていた。  
施設内に笑い声や歓声の溢れた、まさにスポーツの秋を感じさせられた1日であった。

# 障害福祉サービス事業所 らんまん

法人の施設清掃を受け持つご利用者の元気な挨拶が玄関に響き渡る。

障害者自立支援法施行後、ご利用者の安定した生活を維持する為には「工賃アップ」は欠かせない。作業内容も高賃金が得られる施設外の作業・実習へと力を入れ始めた。新制度スタート時は、地元企業に職員と一緒に働き、仕事の手順や挨拶、マナー等の社会性を身に付ける事から始めたが、今では企業もご利用者の労働意欲や頑張る姿を評価され、業務の一角をご利用者に任せ企業も出てきた。ご利用者の就労に対する意識が何われる。

今朝も「おはようございませう」と一足早く、鴨川ホテル三日月の浴場清掃と  
施設外(実習・作業)で『工賃アップを!』頑張っています。  
「来月も頑張るぞ〜」。

日。「今月はいくらか」と支給額にニッコリ。

●浴場清掃  
開始当時は桶と椅子洗いからのスタートであったが、今では3浴場を任されるまでとなる。夏場は汗ダククの作業であるが、お客様に気持ち良く入浴していただく為に鏡や蛇口も綺麗に磨きあげている。

●花壇整備  
市役所から委託され、駅前の花壇の草取りや灌水を行なっている。駅前は市の玄関、観光客の皆さんに綺麗な花をと…。夏場は大変な作業ですが、市民の皆さんから「頑張ってるね。」と励ましの言葉かけられることも。



## ケアホーム日記

5月に施設から新築の木の香りが漂う新居に移転して早、半年が過ぎた。生活リズムの安定とともに、個々のご利用者の特徴も見え始めた。部屋は自分なりに使いやすさを工夫するなど、個性が出て、個々の人権を重視した家庭的な環境が、ご利用者も満足している。食事の片付けや掃除も当番制で世話人さんと一緒に行う等、責任感も現れるようになってきた。様々な面において「地域で暮らす喜び」を満喫している様子が伺われる。

☆新鮮野菜おいしいぞ!  
ケアホームの畑に春植えたナス、ピーマン等の夏野菜が立派に実り、今夏ホームの食材として初めて食卓にありがた感動!。実りの秋には芋堀り。  
ホクホクの甘いお芋に大満足した。今日収穫した野菜がその日の食卓に出て、鮮度は抜群で食欲も出るようである。自給自足を目指して頑張ります。



## 手洗い洗車・好評です!

車内清掃のみも始めました。  
丁寧な手洗いで隅々まで綺麗になったと、ご利用された皆様からも評価をいただいております。



施設内作業・行事のお手伝いを!!  
ボランティア募集中

## 行事予定

- 1月。新年会
- 2月。節分
- 3月。ひな祭り

※予定が変更になる場合もありますのでご了承下さい。

《お問い合わせ》  
障害者支援施設  
しあわせの里  
☎04(7098)1110

## 行事予定

- 1月。日帰りツアー
- 2月。日帰りツアー
- 3月。鴨川走ろう会

※授産品・洗車・ボランティアのお問い合わせは…  
左記まで

《お問い合わせ》  
障害福祉サービス事業所  
らんまん  
☎04(7098)1800